



NE PAS JETER CET APPAREIL DANS LA POUBELLE, LE RAMENER A VOTRE POINT DE VENTE POUR RECYCLAGE.
LA LECTURE DE CE MANUEL EST INDISPENSABLE POUR LA BONNE UTILISATION DE VOTRE DZHERBEUR. CE MANUEL DOIT ETRE MIS EN LIEU SÛR POUR UNE EVENTUELLE LECTURE ULTERIEURE.

Nous attirons l'attention des utilisateurs sur les règles de sécurité et de maintenance édictées tout au long de ce manuel ainsi que sur les divers pictogrammes informatifs.



NORMES REGLEMENTAIRES

Normes CE pour le tuyau



Distribué en France par **EQCM France SARL**

DEPARTEMENT DZ ENERGY – BP 44 – 22440 PLOUFRAGAN

WWW.DZENERGY.COM



DZ ENERGY préconise



TOTALGAZ

Un produit



TOUT POUR L'ÉCONOMIE D'ÉNERGIE

DZHERBEUR®

MODE D'EMPLOI ET PRÉCAUTIONS D'USAGE POUR LES DÉSHERBEURS

1219KIT3 - 1219F2 - 1219 F3 - 1219F4 - 1048
1040-1439-1438



DZ ENERGY préconise



TOTALGAZ

1- Fonctionnement - Principe

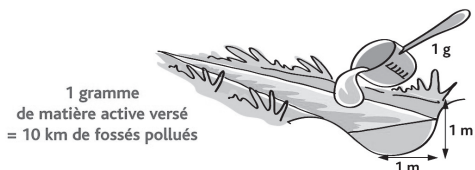
LE DESHERBAGE ECOLOGIQUE :

Procédé de désherbage très répandu au Danemark, Allemagne, Suisse... DZHERBEUR PROFESSIONNEL permet un désherbage thermique et écologique autorisant ainsi le remplacement des désherbants chimiques dans le jardin. DZHERBEUR PROFESSIONNEL bénéficie d'une puissance de chauffe très importante car grâce à sa flamme de forme ovale pouvant atteindre de 800 à 1200°C (variable selon les modèles présentés), il vous permettra de vaincre en un clin d'œil les mauvaises herbes les plus récalcitrantes. Il saura se montrer très utile dans des endroits difficiles d'accès comme les bordures, les dalles, les massifs,...

2-Rappel de la législation en vigueur :

Nous sommes nombreux à utiliser des pesticides tout au long de l'année. Les agriculteurs s'en servent contre les ennemis des cultures, les collectivités (communes) entretiennent les lieux publics et les jardiniers n'hésitent pas à en pulvériser sur les allées, les jardins et les parterres. Les communes et les jardiniers, sont responsables de près de la moitié des pesticides retrouvés dans les rivières où est puisée l'eau de nos robinets. Cette eau est ensuite traitée contre les pesticides, traitement qui coûte cher.

L'utilisation de pesticides peut avoir des répercussions graves sur notre environnement. Les pesticides polluent l'air, la pluie, la mer, la faune, la flore, les rivières et même la nourriture. Il faut savoir par exemple qu'un gramme de ces produits, soit 3 millilitres de désherbants, pollue 10 kilomètres de fossés ou cours d'eau !



Ces produits ont également des effets très graves sur notre santé. Alors pensez-y !

Il y a donc urgence à réduire voire à stopper l'utilisation des pesticides !

Vérifier l'étanchéité entre le désherbeur et le tuyau à l'aide d'eau savonneuse. Si formation de bulle (fuite de gaz) resserrer.

12-INFORMATIONS DES CONSOMMATEURS

ATTENTION

Le gaz contenu dans la bouteille est inflammable : La protéger du soleil et de toutes sources de chaleur, la température de la bouteille doit être inférieure à 50 °C, tenir hors de la portée des enfants, après utilisation poser le DZHERBEUR PROFESSIONNEL dans un endroit sûr et loin de matériaux inflammables, ne pas percer ou brûler la bouteille même vide. Tenir compte des autorisations préfectorales concernant l'allumage de feu.

Ni le fabricant ni le fournisseur ne peut être tenu responsable d'une utilisation inappropriée ou incorrecte et des conséquences d'une utilisation erronée.

Toute réparation ou modification effectuée par une personne autre que le fournisseur entraîne la nullité de la garantie.

Ce produit est destiné à être utilisé par les seules personnes ayant lu ce manuel.

Les caractéristiques techniques de ce produit peuvent être modifiées sans préavis.

Ce manuel ne peut être reproduit en tout ou partie sans l'accord préalable et écrit du fabricant.

Soyez prudent !



Cette opération s'effectue sans la bouteille connectée, si besoin changer les brûleurs.

Assurez-vous que le tuyau de caoutchouc de connexion entre le chalumeau et la bouteille soit en parfait état, qu'il soit bien entendu en mesure de supporter la pression d'utilisation (celui-ci résiste à 20 bars de pression. Si besoin le changer immédiatement (Consulter notre service après vente).

11-LES OPTIONS ou Pièces détachées

Si l'appareil est doté de plusieurs brûleurs interchangeable ou si vous achetez des brûleurs supplémentaires, procédez de la manière suivante : enlevez le brûleur installé sur l'appareil, y compris le raccord hexagonal. Installer le nouveau brûleur avec le raccord hexagonal, pour le montage de rampe 2/3 ou 4 brûleurs sur un 1219 kit 3, il faut un adaptateur 1050.



Roue support pour
F2, F3, F4
Réf : 1436



Lance principale 1219 F2/F3/F4
Raccord 1052



Lance principale 1219 kit3-1048



Rampe 2 buses Ø60
Réf : 1219F2B



Buse Ø30
RÉF : B30



Chariot bouteille 13 kg
Réf : 1435



Rampe 3 buses Ø45
Réf : 1219F3B



Buse Ø45
RÉF : B45



Allumeurs
Réf : 1049



Rampe 4 buses Ø45
Réf : 1219F4B



Buse Ø60
RÉF : B60



Depuis mai 2005, un arrêté préfectoral interdit l'utilisation de produits phytosanitaires à moins d'un mètre de la berge d'un fossé, cours d'eau ou point d'eau. Aucune application ne doit être réalisée sur avaloirs, caniveaux et bouches d'égouts.

Concerne à ce jour la Bretagne.

3- Précautions à respecter pour une bonne mise en oeuvre du DZHERBEUR :

Pour être efficace, il suffit juste de passer la flamme au dessus des mauvaises herbes, c'est ce que l'on appelle « le coup de soleil ». La mauvaise herbe meurt 2 ou 3 jours après en se desséchant sur place. Il s'agit de créer un choc thermique en soumettant la partie aérienne de la plante à détruire à une température instantanée suffisamment élevée pour obtenir la coagulation des protéines et la vaporisation de l'eau dans les cellules végétales, ce qui entraîne l'éclatement de leur paroi.

La sensibilité des plantes à la chaleur est très dépendante des espèces, du stade végétatif, de l'épaisseur des feuilles et des tiges, du degré de lignification, etc. La survie des adventices au désherbage thermique est largement due à la capacité de régénération après le traitement ; aussi les plantes vivaces sont elles moins sensibles que les plantes annuelles. Les jeunes dicotylédones sont généralement plus sensibles au traitement thermique que les graminées (monocotylédones). Pour effectuer un bon désherbage, il est conseillé de l'effectuer lors d'une journée chaude et ensoleillée, éviter une journée pluvieuse ou de traiter des plantes à la rosée.

-UTILISATION IMPORTANT :

Il n'est pas nécessaire de brûler les mauvaises herbes en insistant longuement dessus, vous allez surconsommer du combustible. Il suffit de leur donner un « coup de soleil » comme décrit ci-dessus.

Maintenir le brûleur à 3-4 cm des mauvaises herbes et le déplacer lentement sur toute la zone à désherber. En 2-3 jours, les mauvaises herbes deviendront tout d'abord sèches puis vont mourir. Pour les mauvaises herbes les plus tenaces, refaire l'opération 1 semaine après sur les mauvaises herbes sèches en faisant attention à ne pas provoquer d'incendie.

Utilisation interdite par les enfants et utilisation extérieure uniquement. Cet article est uniquement dédié au désherbage thermique, ne pas l'utiliser pour d'autres activités de bricolage ou de jardinage.

4- Compositions des différents PACKS de DZHERBEURS (1219 F2 / 1219 F3 /1219 F4 / 1219 KIT 3 et 1048)

Voici ce que vous trouverez dans votre pack (hors kits spéciaux) lors de votre déballage :

- Réf :1219F2 (1 lance avec adaptateur 1050 , 2 clés de serrage ,1 tuyau de 4 ou 5 mètres ,1sabot,1 rampe de 2 buses + 1 notice)
- Réf 1219F3 (1 lance avec adaptateur 1050 , 2 clés de serrage ,1 tuyau de 4 ou 5 mètres ,1sabot ,1 rampe de 3 buses + 1 notice)
- Réf 1219F4 (1 lance avec adaptateur 1050 , 2 clés de serrage ,1 tuyau de 4 ou 5 mètres ,1sabot ,1 rampe de 4 buses + 1 notice)
- Réf 1219KIT3 (1 lance sans adaptateur 1050 , 2 clés de serrage ,1 tuyau de 4 ou 5 mètres ,1sabot ,1 lot de 3 buses + 1 notice)
- Réf 1048 (1 lance sans adaptateur 1050 , 1 clé de serrage ,1 tuyau de 4 ou 5 mètres ,1 buse de 60 mm + 1 notice explicative au dos)
- Réf 1040 : Lance 1040 + Tuyau de 5 mètres + notice.
- Réf 1439 : Lance 1439 + Pièzo + Tuyau de 5 mètres + notice.
- Réf 1438 : Lance 1438 + Pièzo + Tuyau de 5 mètres + chariot porte-bouteille + notice.

5- Montage de l'appareil :

-Vérifiez pour les références 1219 F2 / F3 / F4 le bon serrage de chacune des buses sur la rampe

Connectez la lance à la rampe sur l'adaptateur 1050 (il n'y a pas de joint , le raccord est conique) , pour le modèle 1219 kit 3 , veuillez bien vérifier la présence du joint au niveau de la buse (chacune des 3 buses disposent d'un joint) , vissez à la main avant serrage.

Serrez pour effectuer une bonne étanchéité , il est possible de rajouter quelques tours de TEFLON , pour augmenter l'étanchéité du montage

Connectez à la poignée (cf photo 1) de la lance le tuyau (idem il n'y a pas de joint car le raccord est conique).

Pour le modèle 1040 – 1438 – 1439 la buse n'est aucunement démontable.



Cet écrou réducteur 1052 (photo 6) avec joint intégré permet de connecter un détendeur 914 P sur tous les DZHERBEURS de la gamme 1219.

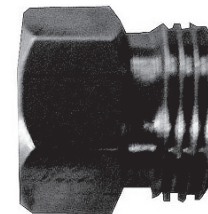
compatible avec :

1219 kit
1219 f2
1219 f3
1219 f4
1048

NON COMPATIBLE avec les références :

1429 – 1439 – 1438 – 1040

ADAPTATEUR 1052



9-UTILISATION

Ouvrez les robinets en commençant par celui de la bouteille, puis celui du régulateur de pression (si installé) et enfin celui situé sur le chalumeau, ce dernier de façon modérée.

MODE VEILLEUSE

Approchez une flamme juste en dessous de la buse du brûleur (Utiliser impérativement un allume gaz du type 1049). Ne jamais diriger la lance vers le haut, toujours vers le bas, le plus loin possible de vous, veillez à ce que personne ne soit proche de vous lors de l'allumage.

Ensuite appuyez sur la poignée pour obtenir la position MAXI. Le relâchement de la poignée vous mettra automatiquement en MODE VEILLEUSE. Ou bien, régler le robinet de chalumeau en position MAXI pour éviter le mode veilleuse.

Pour éteindre , fermer le robinet (molette) du DZHERBEUR ,fermer impérativement le robinet de la bouteille de gaz, avant de stocker l'appareil.

11-ENTRETIEN

Parfois, l'utilisation de gaz très sale, généralement provenant du fond des bouteilles, peut entraîner l'obturation partielle du gicleur. Pour nettoyer, démontez le brûleur et enlever l'injecteur, lavez-le soigneusement avec de l'essence ou autre produit équivalent. Nettoyer éventuellement l'injecteur à l'aide d'un fil en acier très fin. N'AGRANDISSEZ EN AUCUN CAS L'ORIFICE PRESENT SUR LE GICLEUR.

Note Importante : concerne les références 1438 – 1439

Pour obtenir l'allumage de la flamme, appuyer sur le pièzo (cf. photo) une ou plusieurs fois, jusqu'à ce que l'étincelle enflamme le gaz. Ensuite le robinet devra être réglé sur la position maxi. Le contrôle du débit de gaz se fera à l'aide du levier.



8- tableau des compatibilités entre les DZHERBEURS et les différentes bouteilles de gaz : La liste est non exhaustive.

REF DZHERBEURS	GROSSE BOUTEILLE (type 13 kg)		PETITE BOUTEILLE (Hors LE CUBE et VISEO*)	
	PROPANE 13 KG	BUTANE 13 KG	PROPANE 6 KG	BUTANE 6 KG
1429 - 1439	OUI	OUI	+ adaptateur 511	+ adaptateur 511
1431	OUI	OUI		
1432	OUI	OUI		
1219 1219 F2 1219 F3 1219 F4 1040 - 1048 1219 KIT 3	POSSIBLE + DETENDEUR 914 P ADAPTATEUR 1052	OUI en prise directe	+ adaptateur 914	et branchement direct
ATTILA KIT PROMO			+ adaptateur 1052	



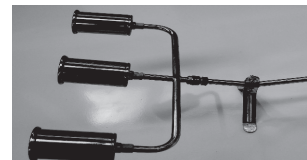
Si vous possédez une petite bouteille de type LE CUBE ou VISEO, utilisez l'adaptateur 513 au lieu de l'adaptateur 511

+ Informations complémentaires sur les adaptateurs 511 et 513 :

Les adaptateurs se montent directement sur les bouteilles de BUTANE OU PROPANE équipées de valves automatiques, convient donc aux CUBES, TWINY, MALICE ou ELFI . Le raccord de sortie fileté mâle bouteille (21.7 x 1.814 à gauche) permet le montage des détendeurs et des accessoires (lyres, té d'accouplement) avec écrou bouteille. Les adaptateurs assurent la fonction robinet – ouverture / fermeture – mais ne réduit pas la pression. Compatible Butane ou Propane.

ADAPTATEURS	ENTRÉE	SORTIE
511	VALVE X 20	MÂLE 21.7 x 1.814 à gauche (connexion bouteille 13 kg)
513	VALVE X 27	MÂLE 21.7 x 1.814 à gauche (connexion bouteille 13 kg)

Serrez, Mettre en place le sabot au niveau de la courbure ou coude de la lance (cf photo 2), vissez et serrez les vis



Connectez le tuyau à la bouteille de butane (prise directe sans détendeur sur la bouteille), vérifiez que le joint est présent , serrez

Lors de l'ouverture du robinet de gaz de la bouteille , vérifiez la bonne étanchéité de votre montage en recherchant les éventuelles fuites de gaz à l'eau savonneuse.

Remarque : N'oubliez pas que le serrage pour le gaz se fait dans le sens inverse des aiguilles d'une montre.

6-ALLUMAGE :

AVANT DE COMMENCER A TRAVAILLER TRES IMPORTANT :

- **Utilisation au gaz Butane** : car branchement direct sur la bouteille (Il n'est pas nécessaire d'utiliser un détendeur)

Utilisation interdite au gaz Propane en branchement direct sur la bouteille, fonctionnement possible par la mise en place du détendeur 914 P (Spécial haute détente) ainsi qu'un adaptateur 1052 permettant de monter le détendeur sur le tuyau d'origine. Nous contacter pour obtenir le kit Propane (détendeur 914 p + adaptateur 1052).(cf photo 3).

Les références 1438 et 1439 peuvent fonctionner en prise directe sur bouteille de butane et/ou propane.



Montage du kit 914 + 1052

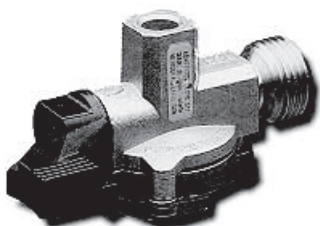
A propos du détendeur 914 P :

ATTENTION, il ne faut pas confondre ce type de détendeur avec les détendeurs classiques du type 28 mm bar qui sont utilisés pour les usages domestiques comme les cuisinières, les barbecues, les parasols chauffants, les radiants de chantier.... Le détendeur 914 p délivre 1.5 bar de pression.

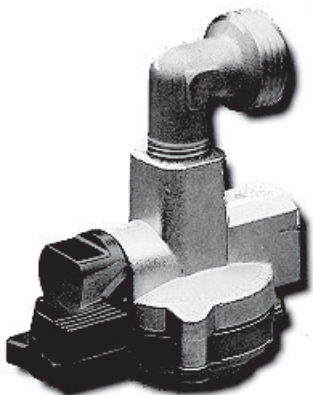
Pourquoi installer un détendeur sur un DZHERBEUR thermique de la gamme 1219 F2/F3/F4 /KIT 3 ou 1048/1040/1438/1439

On peut l'installer sur les bouteilles de 13 kg ou sur la gamme de petites bouteilles à condition de prendre en plus l'adaptateur 511 (photo 4) ou 513 (photo 5) (Uniquement pour le CUBE et VISEO)

3 RAISONS :



ADAPTATEUR 511 (normes NF GAZ)



ADAPTATEUR 513 uniquement compatible avec bouteille de gaz le CUBE et VISEO Agrément ministériel N° 30042 - Normes NF GAZ

il permettra d'utiliser indifféremment votre DZHERBEUR thermique soit le gaz PROPANE ou le gaz BUTANE puisque celui-ci limite la pression de sortie (Pour rappel, la pression moyenne à l'intérieur d'une bouteille de PROPANE est de 7 bars contre 3 bars dans une bouteille de BUTANE et cette pression peut augmenter de façon considérable si celle-ci est exposée en plein soleil).

- Régulant mieux la sortie du gaz sous un débit plus constant il vous permettra de réaliser une économie de 10 à 12 % de gaz (variable selon votre usage et selon les modèles)

- enfin, il limitera de façon très significative les pannes de débit BOUTEILLE, en effet les soutirages de gaz par grand débit bloquent (mise en sécurité de la bouteille) dans 3 à 4 % des cas car elles n'ont pas l'habitude de telles sollicitations.

Lorsque la bouteille de gaz se bloque (mise en sécurité, seul un très faible débit de gaz sort de la bouteille, ce qui donne en sortie de buse une flamme ORANGE et très noirissante. Si votre bouteille s'est mise en sécurité, il convient de fermer son robinet et de le ré-ouvrir très lentement pour pallier à ce problème. Si pas d'amélioration, il faut envisager de restituer cette bouteille à votre détaillant de gaz pour défaut de pression.

7-Rapport entre la consommation de gaz et la température extérieur :

Lors de l'ouverture du robinet, la pression diminue dans la bouteille et le gaz s'évapore. (ébullition→vapeur→gaz). Pour que cela fonctionne, il faut que la température extérieure soit supérieure à celle de l'ébullition, car la chaleur nécessaire à la vaporisation est prise dans le liquide gazeux lui-même, lequel se refroidit progressivement. Pour conserver sa température d'ébullition, le gaz récupère de la chaleur au travers la paroi de la bouteille.

C'est pourquoi il arrive parfois à une bouteille de givrer, par basse température et avec un débit continu. Le débit d'une bouteille est donc lié à la température et à la durée d'utilisation. Par exemple, une bouteille de butane de 13 kg à une température de 15 °C aura un débit moyen de 1600g/h pendant 15 min, puis de 800g/h au bout d'une heure, et de 400g/h en continu. A une température de 5 °C, le débit ne sera plus que de 200 g/h.